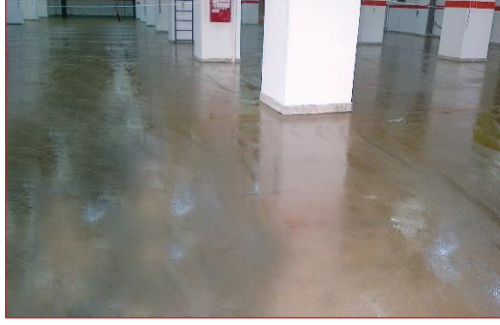


Эпоксидный грунт, выравнивающий раствор,  
облицовочный раствор



### Описание

Двухкомпонентный грунтовочный материал без наполнителя на эпоксидной основе, с низкой вязкостью, не содержащий растворителей.

### Области применения

- Используется на бетонных и цементных стяжках,
- На обычных и сильно впитывающих поверхностях,
- В качестве грунтовки для напольных покрытий Tecnica,
- В качестве шпатлевки и ремонтного раствора путем смешивания необходимого количества кварцевого песка,
- Для внутренних и наружных работ.

### Характеристики

- Обладает низкой вязкостью.
- Имеет функцию проникновения.
- Обладает высокой прочностью сцепления.
- Не содержит растворителей.
- Легко наносится.
- Многофункциональный.
- Можно использовать для наружных работ.

### Подготовка поверхности

- Необходимо следить за тем, чтобы поверхность была сухой, прочной и имела достаточную прочность на сжатие (мин. 25 Н/мм<sup>2</sup>).
- Прочность поверхности на отрыв должна быть не менее 1.5 Н/мм<sup>2</sup>.
- Поверхность должна быть чистой; остатки, такие как пыль, грязь, масло, покрытия, материалы для отверждения поверхности, препятствующие прилипанию, должны быть удалены.
- В случае возникновения сомнений следует провести испытание.
- Бетонные поверхности следует отшлифовать с помощью абразивного оборудования, соответствующего свойствам поверхности, чтобы получить поверхность с открытыми порами, цементный раствор следует удалить и достичь заполнителя.
- Уровень влажности на поверхности не должен превышать 4% по весу.
- С поверхности не должна подниматься влага. Для контроля рекомендуется тест на покрытие PE.
- Температура пола должна оставаться постоянной на уровне мин. 10 - макс. 30°C, при этом она должна быть выше точки росы минимум на 3°C.
- При необходимости заделать трещины.
- Перед нанесением необходимо проверить соответствие влажности поверхности, относительной влажности, температуры и точки росы.

Эпоксидный грунт, выравнивающий раствор,  
облицовочный раствор



Tecnica 142

#### Инструкция по применению

- Tecnica 142 находится в готовых наборах по соотношению компонентов смеси.
- Убедитесь, что температура смешиваемого продукта составляет 15-25°C.
- Перед добавлением компонента «В», компонент «А» необходимо перемешать в своей упаковке. Весь компонент «В» следует добавить к компоненту «А» и убедиться, что в упаковке компонента «В» не осталось материала.
- Для перемешивания следует использовать низкоскоростной (300-400 об/мин) электрический миксер.
- Следует непрерывно перемешивать около 3 минут, пока смесь не станет однородной.
- Материал из первой емкости для перемешивания следует перелить в чистую емкость и убедиться, что в емкости для перемешивания нет материала. Затем снова перемешать в течение примерно 2 минут.
- Избегайте чрезмерного перемешивания, чтобы не допустить вовлечения воздуха.
- В зависимости от профиля поверхности; грунтования материал можно сделать густым, добавив кварцевый песок (0.1-0.3 мм) в соотношении 1:0,50 - 1:2 по весу.
- Может использоваться как ремонтный раствор с добавлением кварцевого песка в соотношении 1/10.

#### Способ применения

##### В качестве грунтовки

- Можно наносить кистью, валиком или протаскиванием ракеля по поверхности шпателем.
- Убедитесь, что поверхность покрыта сплошным непористым слоем.
- Если грунтовка будет покрыта материалом на основе эпоксидной смолы или полиуретана, необходимо насыпать 1 кг/м<sup>2</sup> кварцевого песка 0.3-1.0 мм, пока он еще влажный.

##### В качестве выравнивающего раствора

- После добавления необходимого песка для использования в целях выравнивания, нанесение выполняется зубчатым шпателем/ракелем, подходящим для желаемой толщины.

##### В качестве мостика сцепления

- Наносится валиком, кистью или ракелем.

##### В качестве облицовочного раствора/ремонтного раствора

- После добавления песка раствор наносится на клейкий мостик, который все еще остается липким, с помощью выравнивающих планок, и поверхность за короткое время выравнивается путем уплотнения шпателем или полировальной машиной с тефлоновым покрытием (20-90 об/мин).

#### Расход

В качестве грунтовки; 0.3 – 0.5 кг/м<sup>2</sup>. Использование и расход зависит от свойств поверхности и системных решений.

Эпоксидный грунт, выравнивающий раствор,  
облицовочный раствор



Tecnica 142

#### Уход и рекомендации после нанесения

- Если нанесение производится путем приготовления раствора с добавлением песка (заполнителя), наибольший размер частиц должен составлять не более 1/3 толщины готового покрытия.
- Заполнители и наиболее подходящая смесь должны быть выбраны в соответствии с типом заполнителя, температурой применения и целью применения.
- Не наносить на поверхности с повышенной влажностью.
- Не допускайте растрескивания грунтовок на поверхности.
- Облицовочный раствор Tecnica 142 не пригоден для постоянного контакта с водой, если он не покрыт подходящим облицовочным материалом.
- Следует провести испытания для определения подходящего распределения заполнителя и его количества.
- Следует обращать внимание на температуру, влажность и точку росы. Не следует применять при понижении температуры. Повышение температуры во время нанесения и перед высыханием может создать на поверхности воздушные пузырьки в форме булавочной головки.
- Изменение цвета может произойти при воздействии УФ-лучей. Эта ситуация не влияет на технические характеристики продукта.
- Не применять в средах с чрезмерным потоком воздуха.
- Поскольку Tecnica 142 представляет собой материал на основе эпоксидной смолы, его свойства, такие как время высыхания и отверждения, жизнеспособность, вязкость, варьируются в зависимости от температуры окружающей среды. При высоких температурах время высыхания и отверждения, вязкость и, следовательно, расход уменьшаются, а при низких температурах увеличиваются.
- Tecnica 142 должна наноситься профессиональными специалистами.
- После нанесения покрытия поверхность должна быть защищена от прямого контакта с водой не менее 24 часов. Контакт с водой приведет к потере свойств покрытия, поэтому его придется полностью удалить с поверхности и нанести заново.
- Информация о сроке годности продукта действительна при хранении в закрытой упаковке и при соблюдении соответствующих условий хранения.
- Во время нанесения следует использовать соответствующую рабочую одежду, защитные перчатки, очки и маски.
- Для получения дополнительной информации см. Паспорт безопасности.

#### Хранение

- Продукт следует хранить в оригинальной, нераскрытой, неповрежденной упаковке в чистом и сухом месте при температуре от +5°C до +30°C, вдали от прямых солнечных лучей.
- Следует защищать от воды, мороза и неблагоприятных погодных условий.
- Срок хранения не более 24 месяцев при соблюдении вышеуказанных условий хранения.

#### Упаковка

- Компонент А: 13.9 жестяное ведро
- Компонент В: 6.1 жестяное ведро
- Компоненты А+В: 20 кг комплект.



#### Сертификаты качества

EN 1504-2

Эпоксидный грунт, выравнивающий раствор,  
облицовочный раствор



### Технические характеристики

(при 23°C и относительной влажности 50%)

### Общие сведения

Вид/Цвет	Компонент А: Прозрачная жидкость Компонент В: Коричневая жидкость
Срок годности	В нераскрытой упаковке в сухом месте 24 месяца
Пропорция смеси (А/В)	13.9 кг/6.1 кг
Плотность смеси (А+В)	~1.10 г/см <sup>3</sup>

### Информация по применению

Расход (для одного слоя)	0.3 – 0.5 кг/м <sup>2</sup>
Температура рабочей поверхности	(10°C) – (30°C)
Время использования (23°C)	~ 20 минут
Срок повторного нанесения (+20°C)	12 часов
Срок полного высыхания (+20°C)	7 дней

### Информация о рабочих характеристиках

Твердость по Шору D (7 дней, DIN 53505)	~ 75
Прочность на сжатие (раствор с кварцевым песком 1:9, 7 дней, EN 196-1)	~ 33 МПа (Н/мм <sup>2</sup> )
Прочность на изгиб (раствор с кварцевым песком 1:9, 7 дней, EN 196-1)	~ 10 МПа (Н/мм <sup>2</sup> )
Прочность сцепления (EN 1542)	>2 МПа (Н/мм <sup>2</sup> )(разлом внутри бетона)
Термостойкость	
Постоянное воздействие:	50°C
Краткосрочное (макс. 7 дней):	80°C
Краткосрочное (макс. 12 часов):	100°C

Tecnica 142